



SYSTÉMY PRO OCHRANU NÁKLADU



MK13-002 EN
Návod k použití

1 Úvod

Dostáváte k dispozici samostatnou dokumentaci s výkresem všeobecného uspořádání vašeho specifického systému Netcap, spolu s podrobným rozvedením veškerých rozměrů. Tuto dokumentaci si prosím pozorně prohlédněte. Na následujících stránkách vám poskytujeme výklad ke standardnímu systému Netcap a k několika typickým volitelným položkám.

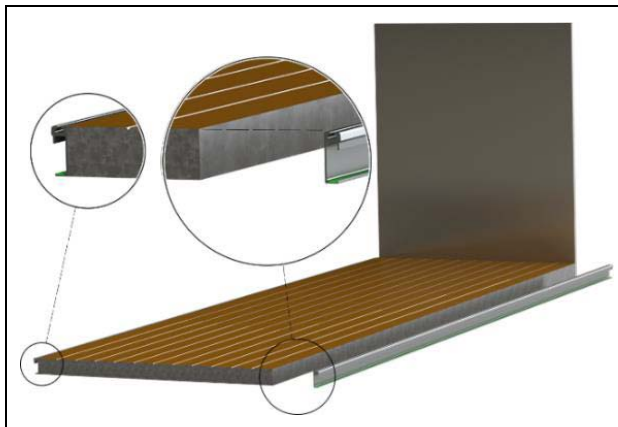
Prosím překontrolujte si, co bylo od nás objednáno, a podívejte se, zda se zde vyskytují nějaké odchylky od standardního systému. Pokud byste měli v průběhu montáže nějaké dotazy, tak se prosím obraťte na společnost Netcap v Nizozemí nebo na vašeho místního prodejce. Pokud to je možné, tak prosím vždy uvádějte číslo vašeho systému, jak to je vyznačené na typovém štítku.

Netcap International BV

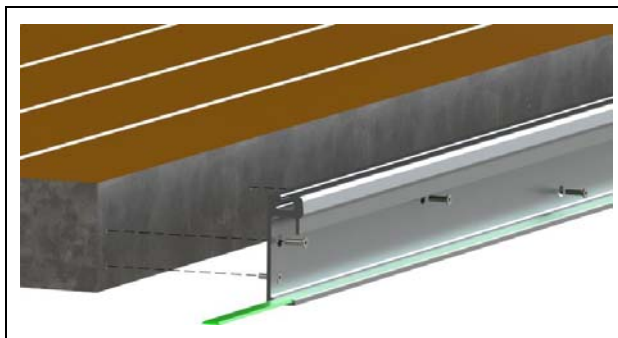
De Hulst 13,
5807 EW Venray (Oostrum),
Nizozemí
tel.: +31 (0) 478 51 53 73
fax.: +31 (0) 478 58 26 94
e-mail: info@netcap-lps.com
internet: www.netcap-lps.com

2 Montáž kolejniček

Sada MK13 se dodává s kolejničkami o rozměru 3 metry. Tyto kolejničky je potřeba průběžně namontovat od čelní desky k zadní straně. Horní část kolejniček musí být umístěná do polohy vyrovnané s podlahou.



Obrázek 1



Obrázek 2

Do kolejniček vyvrtejte otvory pro umístění svorníků M8 se zápusťnou hlavou (není součástí dodávky).

Poloha otvorů není pevně stanovená. Společnost Netcap vám doporučuje, aby byly umístěné na každém konci dva svorníky, a potom další svorníky po každých 30 až 40 centimetrech, se středy umístěnými střídavě nahore a dole.

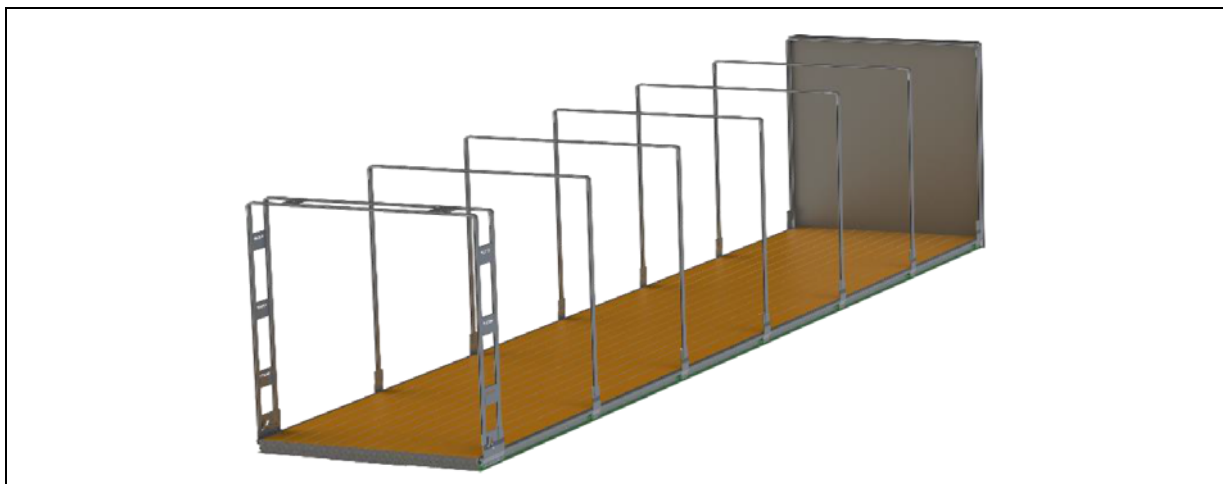
Svorníky na vnitřní straně přitáhněte s použitím vhodných pojistných matic (není součástí dodávky).

Přechody mezi kolejničkami musejí být provedené pokud možno beze spár.

Jakmile budou kolejničky namontované, tak do těchto kolejniček co nejtěsnějším způsobem umístěte zelený vláknitý pás, a ujistěte se, že se příslušné přechodové místo nenachází v řadě s přechodovou spárou kolejniček.

3 Montáž konstrukce

Dále je potřeba do příslušných poloh umístit dvojitý čelní vozík *, potom jednotlivé vozíky a dvojitý zadní vozík.



Obrázek 3



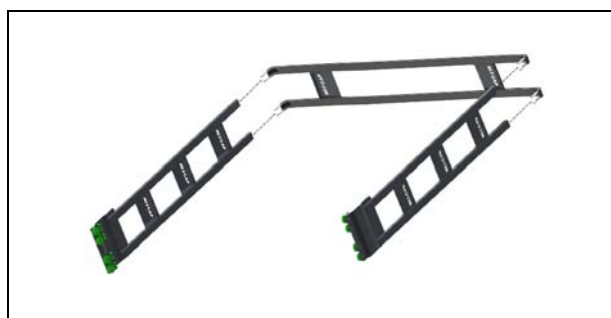
V případě systému vyššího než 2.5 metru, nebo zvláště širokého systému, nebo systému opatřeného dveřmi se musí zadní strana zesílit.

Nasaďte dodané zesílené horní úseky 300 x 300 s průměrem \varnothing 18 mm do horních rohů.

Dvojitý čelní vozík (obrázek 4) musí být umístěný tam, kde se nachází kolmá podpěra na rohu ve směru čelní desky.

V závislosti na dané délce systému je potřeba nasadit jeden nebo větší počet (viz výkres systému) jednotlivých vozíků (obrázek 5).

Pro usnadnění montáže vykonajte požadované montážní úkoly na podlaze, než potom budete kompletní vozík nasazovat do kolejničkového úseku.



Obrázek 4

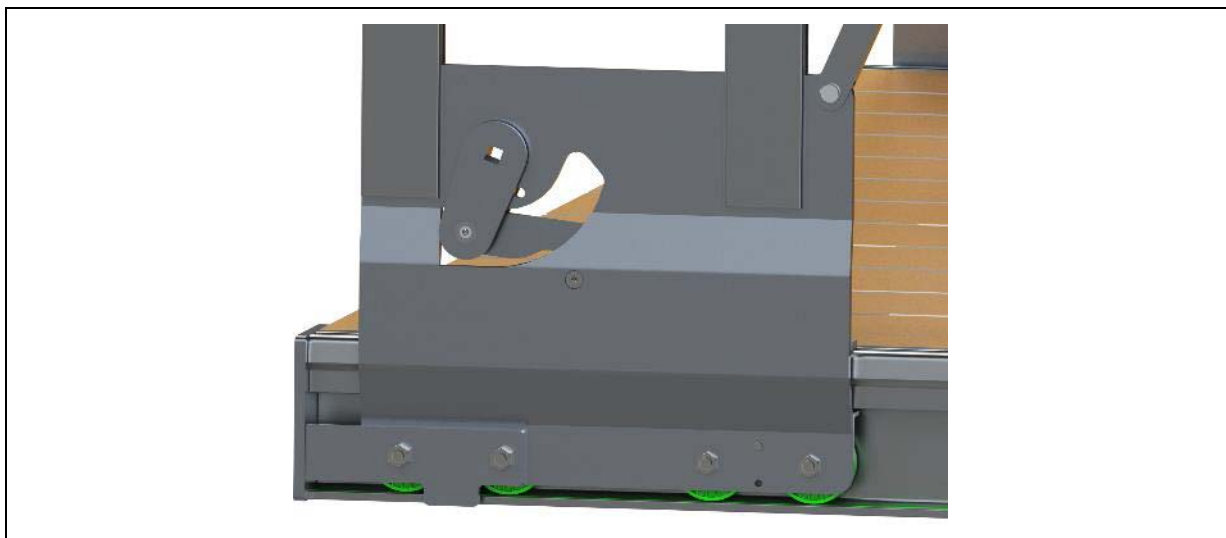
Doporučuje se vykonávání této činnosti ve dvou osobách. Prosím dávejte pozor, aby nedošlo k poškození koleček, když se vozík nachází na podlaze!

Po nasazení veškerých jednotlivých vozíků do kolejniček se může do své polohy umístit dvojitý zadní vozík. Tento se shoduje s dvojitým čelním vozíkem, ale může se odlišovat na základě typového štítku Netcap, který je umístěný v horní části, anebo na základě napínacího mechanismu na dolní straně.



Obrázek 5

* To je v tom případě, pokud daný systém nebude upevněný (přinýtovaný) na čelní desce (viz výkres systému).



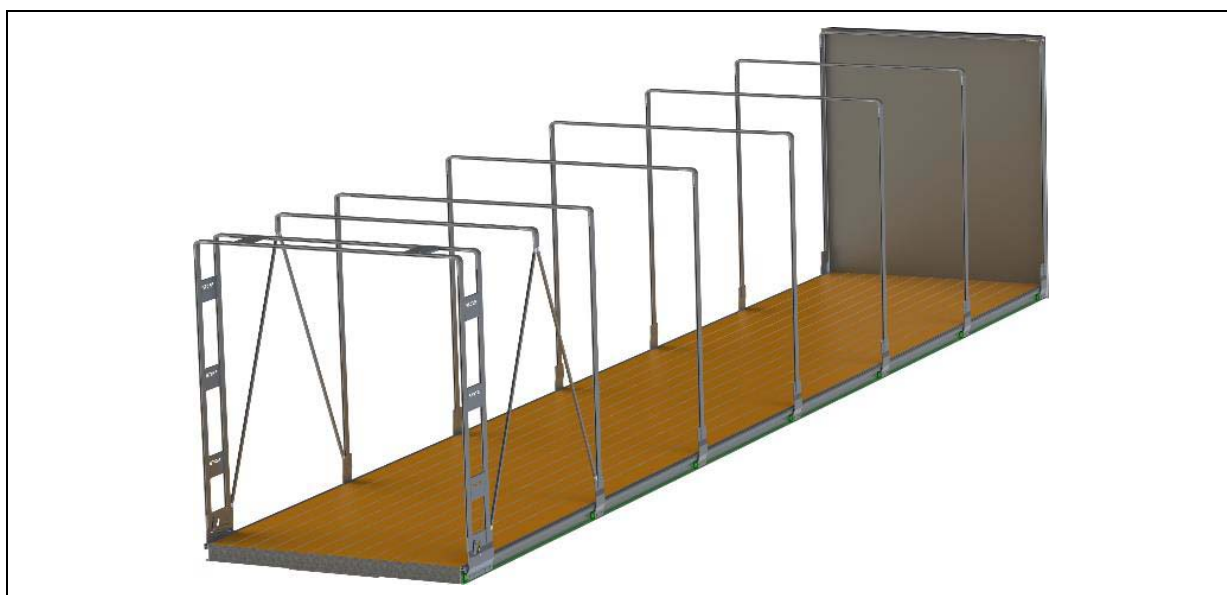
Obrázek 6

Blokovací desky musejí být nasazené k zadní straně. Případně nejdříve vykonajte činnosti pokynů uvedených v kapitolách 5 a 6.

Umístění svorníků a rozměry svorníků jsou dané na základě individuální volby. Zářez musí přesně souhlasit s blokovým pásem na zadním vozíku. (Pokud se nepožaduje horní střed – viz kapitola 5, tak zadní deska nemá zářez a blokový pás se nepožaduje.)

Prosím mějte na paměti, že tyto blokovací desky musejí mít možnost k jejich budoucímu odpojení pro případné vykonávání jakýchkoliv požadovaných servisních činností na vozících.

Ve speciálních příležitostech, když se nepoužívají žádné blokovací desky, tak by mohlo dojít k samovolnému vysunutí zeleného pásku z kolejniček, a proto jej musíte ze spodní strany zajistit pomocí nýtku. Ujistěte se, že výsledný povrch je vyrovnaný přes celou délku.



Obrázek 7

Mezi veškerými vozíky musí být umístěný nůžkový systém. Nasadte dvě nůžkové trubky k rohovému úseku spolu s montážními kolíky a sponou, dříve než budete nasazovat kompletní sestavu ke střešní krokvi. Používá se stejný postup jako u vozíků (rohové úseky s plastovými krytkami).



Obrázek 8

Umístěte montážní kolíky do blízkosti vozíků, a potom ve dvou osobách zdvihněte nůžkové systémy mezi vozíky. Nasadte čtyři montážní kolíky a zajistěte je do příslušné spony.

Pokud daný systém nemá vozík na čele a nebude se na čele otevírat, tak se první nůžky musejí nasadit k čelní desce. (Viz kapitola 10 – Speciální opatření.)

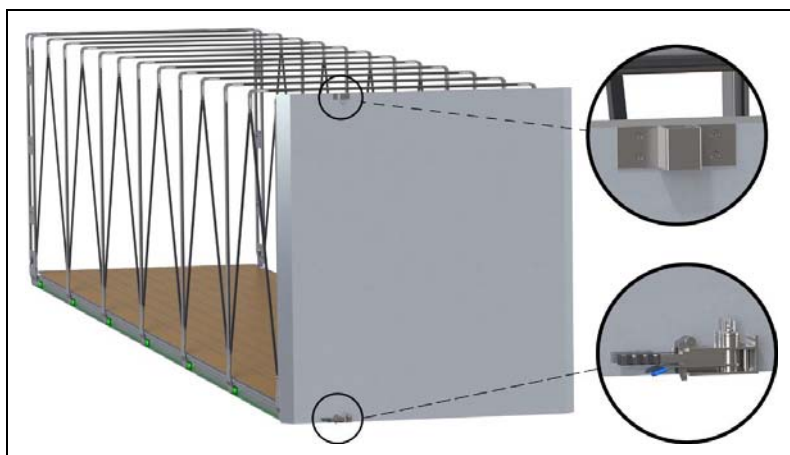
4 Příprava čelní desky



Tuto část přeskočte, pokud daný systém nemá pohyblivý vozík na čelní straně, a je upevněný k čelní desce.

Po zkompletování konstrukce musí být připravená čelní deska, a to podle délky vpřed směřujících chlopní plachtového potahu (je smluvně stanoveno v době objednávky). Rohatky napínací tyče musejí být umístěné na čelní straně nebo na boční straně čelní desky. (Konzoly, a tak dále, nejsou součástí dodávky.)

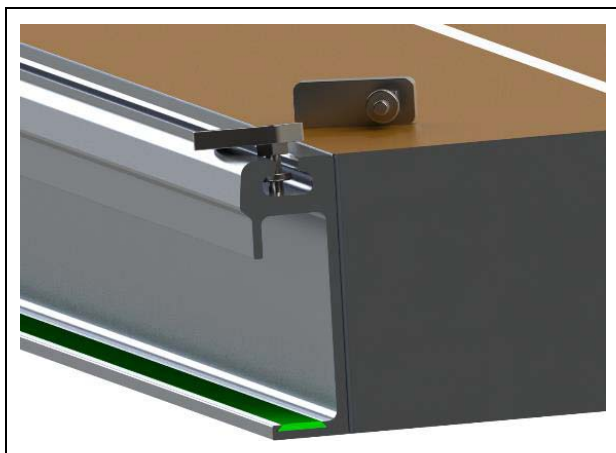
Na horní části čelní desky musí být nasazený držák v patřičném rozměru pro napínací tyč tak, aby bylo umožněné otáčení napínací tyče. Napínací tyč plachty musí být vyrobená vhodným způsobem a musí být namontovaná spolu s dodanými horními a dolními adaptéry.



V případě napínacích tyčí delších než 2.00 metry se doporučuje nasazení podpěrné konzoly ve střední výšce na čelní desce tak, aby bylo zajištěné, že se tyč nebude při napínání systému prohýbat.

Obrázek 9

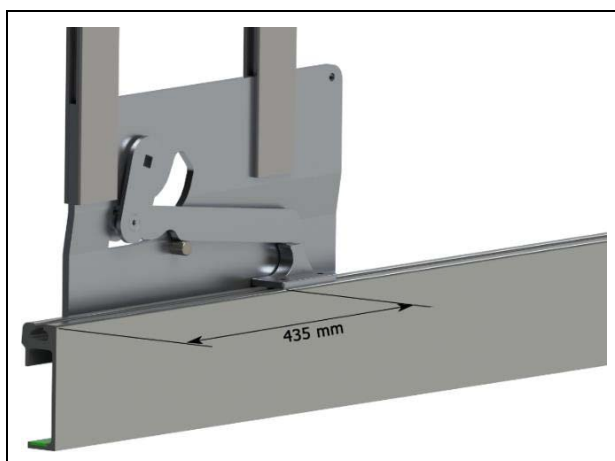
5 Blokování vozíku na kolejniče



Obrázek 10

Pokud se daný systém rovněž otevírá na čelní straně, tak umístěte do kolejničky dvě vozíkové zarážky na každé boční straně, v jiném případě umístěte jednu zarážku na každé boční straně. Montážní pokyny jsou uvedené v kapitole 8.

6 Napínání ze zadní strany



Obrázek 11

Při standardním nasazení systému Netcap je zadní vozík opatřen uzávěrem přes střed. Všechno bylo předem namontované. Uzávěr se musí nasadit ke kolejničkám. Umístěte protilehlý pás na kolejničky a zašroubujte uzávěr do jeho polohy. Zadní strana tohoto bloku se nachází ve vzdálenosti 435 mm od zadní hrany systému.

Volitelnou položku k uzávěru přes střed představují napínací tyče s rohatkami a napínací pásy. Podvozek vozidla musí být osazený párem kapes pro sloupky, k umístění sloupku.

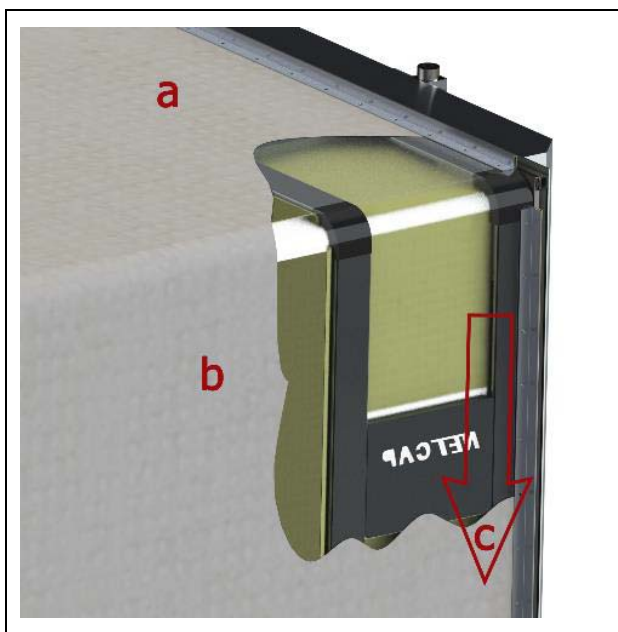
7 Instalace plachtového potahu

Nasazení plachtového potahu se musí nejlépe vykonávat ve dvou osobách. Ve výchozí poloze se musí zajišťovat, že výsledkem bude těsné usazení bez jakéhokoliv pomačkání.

- A. Umístěte veškeré vozíky do jejich příslušných poloh a zajistěte je pomocí spon.
- B. Umístěte dostatečné množství dřevěných lišt na střechu, nebo použijte pásy.
- C. Stanovte čelní a zadní stranu plachty, tyto jsou normálně označené jako polohy „vpředu“ („front“) / „vzadu“ („back“).

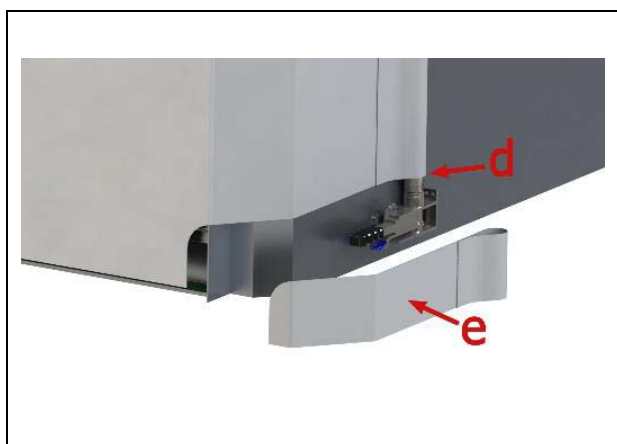


Obrázek 12



Obrázek 13

- D. Použijte vidlicový zdvižný vozík nebo mostový jeřáb, umístěte navinutou plachtu na zadní stranu, a zajistěte ji pomocí spon. Plachtu odviňte směrem k čelní desce.
- E. Dočasně nasadte pásy Velcro ke střešním krokvím, které budou tvořit středy vozíků.
- F. Přehněte boční strany směrem dolů a dočasně připojte pásy Velcro.
- G. Uvolněte spony na zadní straně.
- H. Na základě přeměření levé a pravé strany ve výšce kolejničky překontrolujte, že je plachtový potah umístěný ve středové poloze. Obvykle je na plachtě vyznačená středová čára.
- I. Upevněte upínací chlopně těsně na čelní vozík. Nejdříve na střeše [a] a potom na obou bočních stranách [b]. Plachtový potah zatáhněte na vnější straně těsně ve směru dolů [c].



Obrázek 14

J. Umístěte hliníkové napínací tyče na čelní desku, nasadte je k rohatkovým napínačům [d] a napněte je nahoru.

K. Odřízněte jakoukoliv přebytečnou plachtu [e] (nikdy v přímých rozích). Buďte opatrní, na začátku postupujte minimálním způsobem a později přesnějším způsobem, když je plachta napnutá k požadovanému výsledku.

Je nezbytně nutné zajištění u horní části napínací tyče.

L. Otáčejte čelní rohátky tak, až zde bude vytvořená vzdálenost zhruba 30 mm mezi čelním vozíkem a čelní deskou.



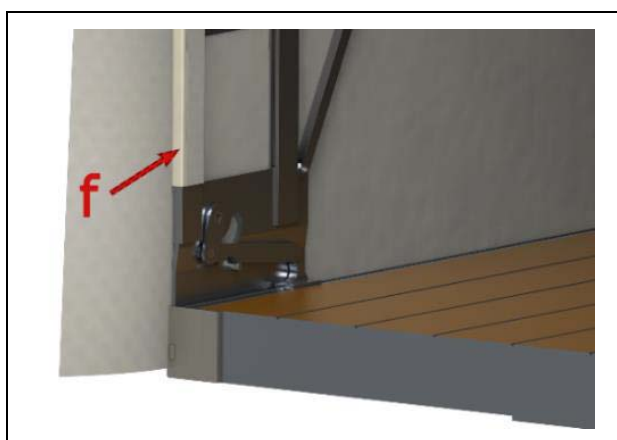
Obrázek 15

Nyní zkompletujte zadní stranu vozidla. Nejdříve napněte střechu do uspokojivého stavu a umístěte spony. Při použití tlaku na uzávěr vozíku, na základě pohybu vozíku o několik málo centimetrů směrem dopředu, znovu umístěte spony, a zopakujte pohyb s uzávěrem vozíku.

M. Pokud je zadní vozík uzavřený do jeho polohy, plachta je napnutá, a mezera mezi vozíkem a čelní deskou je stále 30 mm, tak se plachta může upnout do její polohy: vezměte napnutí uzávěru vozíku a použijte hliníkový protilehlý profil z pružinově zatíženého svitku na zadní straně. V případě zadních dveří nebo dolů spouštěné plachty použijte plochý kus hliníkového pásu (není součástí dodávky).



Podívejte se do kapitoly 10, kde se uvádějí údaje k zadním dveřím.



Obrázek 16

N. Jak to je popsáno výše, nasadte chlopně (f) na levé a na pravé straně. Ujistěte se, že je plachta napnutá, než použijete nýty. Mějte na paměti, že se zadní strana možná nenachází v pravých úhlech, ale že se sklání ve směru k čelu.



Obrázek 17

- O. Dokončete upnutí plachtového potahu na čelní straně. Zatáhněte střechu těsně ve směru k čelní desce. Pokud to je nezbytné, tak ji zahrňte dovnitř a s použitím nýtů ji zajistěte k hliníkovému profilu.
- P. Uvolněte napínací tyče na čelní desce a zesilovací chlopně spolu s profily přinýtujte na kolmé podpěry.
- Q. Přinýtujte hliníkový kanálový profil proti pravým úhlům (nebo ke hraně čelní desky) a umístěte pryžový pás. Systém znovu napněte a překontrolujte pryžové těsnění.
- R. Nasadte veškeré pásy / vazby Velcro na vnitřní straně.



Obrázek 18

- S. Nalezněte otvor M8 na dolní straně každého vozíku a zatáhněte plachtu velmi těsně směrem dolů. Vyrvejte otvor přes pryžovou obrubu plachty v souladu s daným otvorem M8. Upevněte plachtu s použitím svorníku M8. Než budete plachtu upevňovat při vrtání otvorů, tak překontrolujte, že jsou vyrovnané záhyby.
- T. Když je plachta v kompletně uspokojivém stavu ve vodorovném a ve svislém směru, tak se může nadbytečná plachta odříznout.
- U. Strkejte návín plachty jako pro nasazený profil v kroku „G“ a vykonajte zafixování s použitím svorníku nebo přinýtujte levou a pravou boční stranu takovým způsobem, že profil visí, ale nemůže vypadnout ven v bočním směru.
- V. Plachtu plně rozviňte a umístěte plachtové kruhy podél dolní hrany. Nasadte podvazovací prostředky pro udržení plachty na zadní straně.

8 Vozíkový doraz



Obrázek 19

Vozíkový doraz se může nasadit pro zastavení zpětného odvalování systému v průběhu nakládání / vykládání.

Zatlačte systém k sobě ve směru proti čelní desce nebo k zadní straně, a vyznačte to místo, kde je systém takto kompletně stlačený k sobě.

Při použití dodané šablony vyvrtejte otvor, u kterého může být umístěn doraz.

Obdobný postup se může vykonat na každé další požadované poloze.

9 Konečná úprava

Několik (volitelných) bodů / tipů pro dokonalou úpravu systému.

- Nasadte střešní rám k horní části čelní desky, která vyčnívá o délku 50 mm přes první vozík. Tím se zajistí, že se bude dešťová voda při jízdě odvádět přes celý systém.
- Nasadte nosný prvek nebo rukojeť přes středově umístěný uzavírací klíč.
- Nasadte plachtový kruh do plachtového potahu tam, kde se nachází středově umístěný uzavírací systém, aby tak bylo možné systém provozovat z vnější strany vozidla.

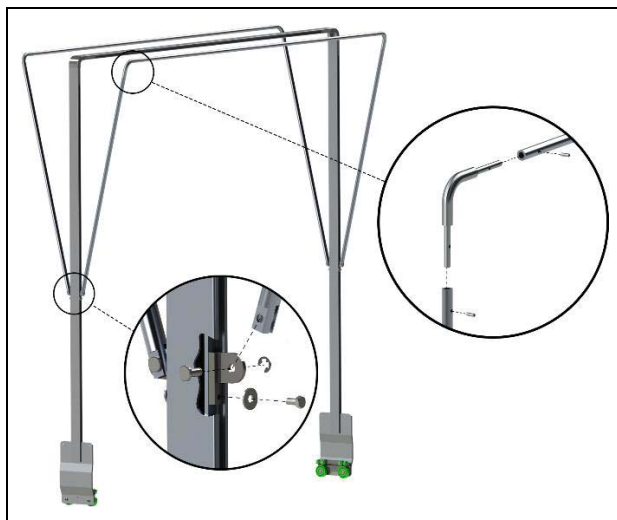


Obrázek 20

- Nasadte rukojeti k prvnímu a k poslednímu vozíku. Dotykem si zjistěte polohu příslušných kolmých podpěr a rukojeti při použití šesti nýtů umístěte přes plachtu na hliníkové kolmé podpěry. Mějte přitom na paměti směr jízdy vozidla.

10 Speciální opatření

- **Nasazení střešních zdvižných prvků**



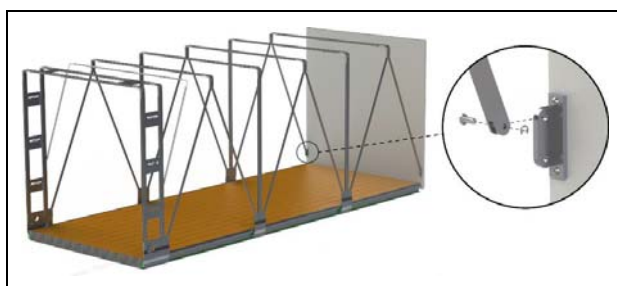
Obrázek 21

Střešní zdvižné prvky se mohou nasadit s cílem snížení rozsahu propadání plachty. Tyto prvky jsou vytvořené z kulaté hliníkové trubky. Vezměte rohový kus a zatlačte střešní úsek a díl plachty směrem nahoru. Zajistěte tyto díly do jejich polohy s použitím zahrocených svorníků M8, a pevně je přitáhněte.

Nasadte skládací rozpěry střešního zdvižného prvku na požadované výšce a nasadte střešní zdvižný prvek. Střešní zdvižné prvky zajistěte s použitím stejných montážních kolíků a spon, jako u zdvižných systémů.

Při některých okolnostech se nasazují dvojité sady střešních zdvižných prvků. Střešní zdvižný prvek s kratší boční stranou se nasazuje u horní části v rámci systému. Střešní zdvižný prvek s delšími stranami se potom nasazuje se zvláště dlouhými skládacími rozpěrami.

- **Upnutí prvních nůžek k čelní desce**

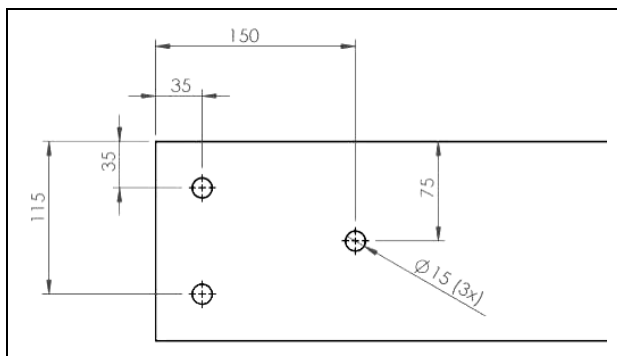


Obrázek 22

Systém Netcap může být provedený s uchycením k čelní desce. V takovém případě není součástí dodávky čelní vozík.

Nasadte dodané konzoly k čelní desce a ujistěte se, že je závěsový bod umístěn v čáře s prvním vozíkem. Nasadte podpěry ve stejném způsobu, a rovněž montážní kolíky a spony, stejně jako zbytek systému.

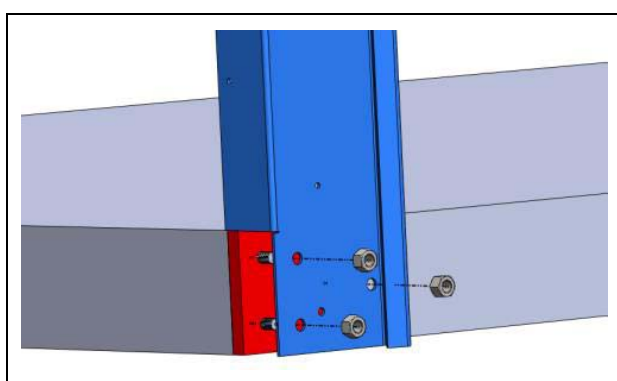
• Sestava přívěsové čelní desky Netcap



Obrázek 23

Sada čelní desky Netcap je tvořená dvěma výplňovými deskami, dvěma vnitřními kolnými podpěrami z nerezové oceli, dvěma hliníkovými vnějšími sloupký, střešní sadou a množstvím hliníkových mezilehlých zajišťovacích lišt.

Ujistěte se, že konstrukce má na požadovaných místech tři otvory o průměru $\varnothing 15$ mm.

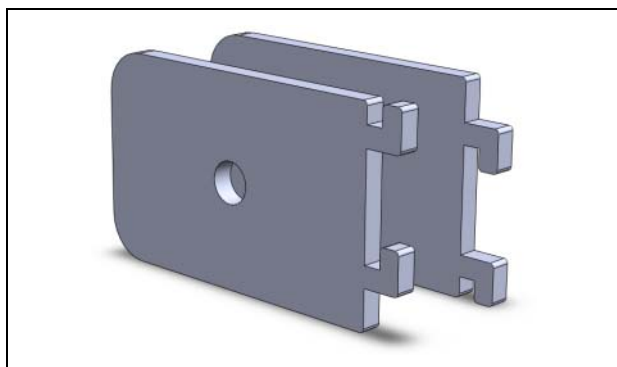


Obrázek 24

Nasadte z vnitřní strany tři svorníky M14 a umístěte hliníkové distanční prvky (170 x 150 mm) přes dané svorníky. Svorníky musejí vystupovat o zhruba 18 až 22 mm z distančního prvku.

Umístěte vnitřní sloupek z nerezové oceli na svorníky M14 a zajistěte je s použitím zajišťovacích matic. Překontrolujte, že je sloupek umístěný v pravých úhlech.

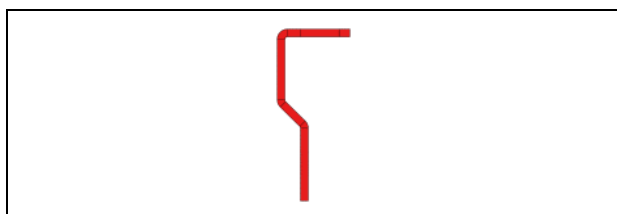
Zopakujte tuto činnost na opačné boční straně podvozku.



Obrázek 24a

Umístěte upínací háky do vnitřních sloupků z nerezové oceli na levé a pravé straně. Jeden hák bude umístěný s ozubením obráceným nahoru, a jeden hák bude umístěný s ozubením obráceným dolů.

Umístěte háky tak, že oba otvory budou ve vyrovnané poloze.



Obrázek 25

Umístěte střešní tyč mezi vnitřní sloupký z nerezové oceli a zajistěte ji k upínacím hákům.



Obrázek 26

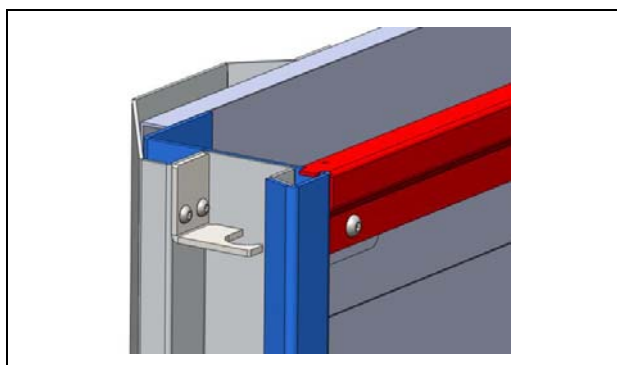
Nasadte hliníkové lišty. Překontrolujte rozměry tak, aby se vytvořilo to nejvíce praktické uspořádání. Začněte z dolní strany s lištou o rozměru 100 mm a při ploché spodní straně.

Tato lišta musí být nasazená v poloze 50 až 150 mm pod konstrukcí. Horní lišta se musí zakončovat na rozměru maximálně 100 mm od celkové výšky.

Umístěte dolní lištu s použitím dvou spon a nasadte několik lišt nad ní.

Lišty zajistěte ke sloupkům s použitím nýtů 6.4 x 15. Je rovněž možné lišty navrtat a zajistit je s použitím matic a svorníků.

Ponechte nejvýše umístěnou lištu volnou bez nýtů tak, aby bylo možné nasadit další lištu.



Zapojte hliníkové sloupky do sloupek z nerezové oceli, a zajistěte je s použitím prvků Hemlock nebo s použitím nýtů. Výška musí být v souladu se sloupek z nerezové oceli.

Do horní části hliníkových sloupek nasadte háky, s použitím dodaného materiálu.

Umístěte střechu / okénko na horní část čelní desky, a přinýtujte je k liště a ke střešnímu oblouku z nerezové oceli.

Obrázek 27



Obrázek 28

Umístěte rohové úseky a zajistěte je s použitím nýtů.



Obrázek 29

Naneste silikonový tmel k čelní desce pro zajištění její vodotěsnosti.



Obrázek 30

Nasadte napínače k dolní straně sloupek, při použití dodaných svorníků M6.

- **Nasazení dveří**

Systém Netcap může být rovněž dodaný spolu se sadou dveří.

Pokud mají být nasazené dveře, tak musí být zesílený zadní úsek konstrukce. Do rohů nasadte dodané zesilovací prvky o průměru \varnothing 18 mm.

Upnutí plachty je potom odlišné, než jak se to popisuje v kapitole 6. Zde nejsou žádné dvojité chlopně, vnější plachta se musí přehnout kolem střešního oblouku a kolmých sloupků, při zajištění s použitím nýtů a plochých pásů k široké části kolmé podpěry.

Jakmile je toto vykonané, tak se mohou dodané ocelové pásy nasadit k zadní straně konstrukce. Začněte s pásem ke střeše.

Zjistěte přesnou polohu a ve dvou místech vyvrtejte otvory přes plachtu. Přišroubujte pás a nasadte ostatní svorníky. Nasadte boční pásy ke střeše, vyvrtejte otvory do plachty, a vykonejte kompletní zajištění s použitím šroubů.

Dveře umístěte při použití jeřábu po jednotlivých částech, nasadte k pásu přes závěsové kolíky a pás přivařený k závěsům.

Nakonec nasadte příslušné dveřní kování k zadnímu příčníku a střešní pás.